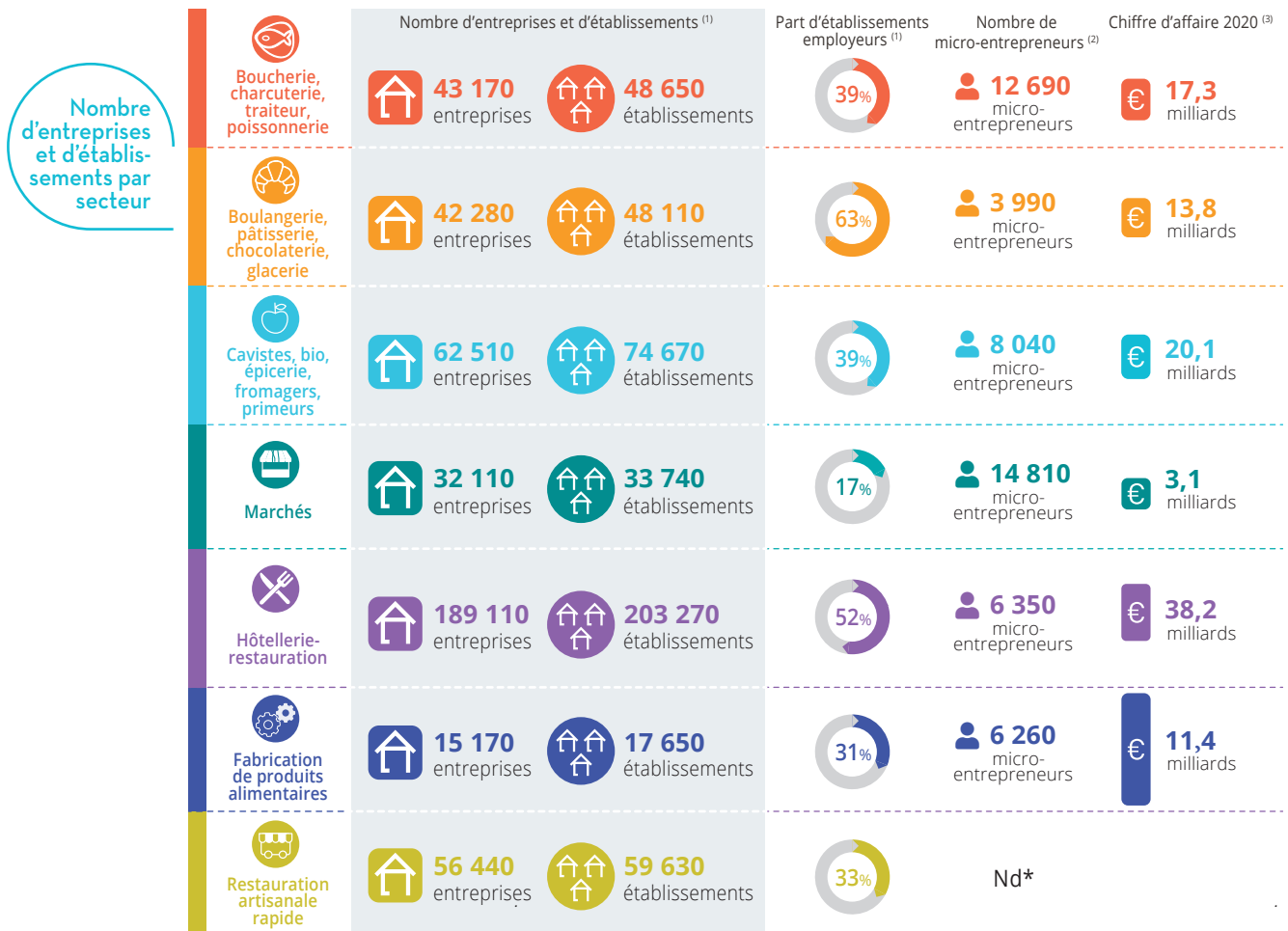


441 000 ENTREPRISES ALIMENTAIRES DE PROXIMITÉ

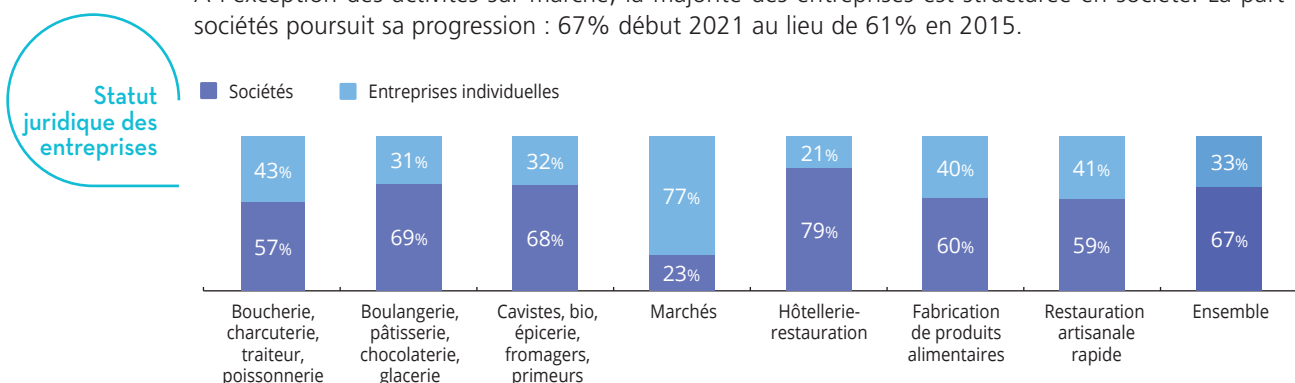
Ces 441 000 entreprises représentent 486 000 établissements. Leur nombre est en progression de 3% par rapport à l'année précédente, une hausse portée par tous les secteurs. Le tissu est particulièrement dynamique en Ile-de-France, en Corse et en Guadeloupe. 44% des établissements emploient des salariés.



Source : INSEE, (1) Dénombrement des entreprises et des établissements au 31 décembre 2020 (2) ACOSS URSSAF au 31/12/2021 (3) Direction Générale des Entreprises d'après INSEE/ SIRENE ET FARE 2020 - Traitement ISM
Nd données non disponibles

RÉGIME JURIDIQUE : LES DEUX-TIERS DES ENTREPRISES ONT UN STATUT DE SOCIÉTÉ

À l'exception des activités sur marché, la majorité des entreprises est structurée en société. La part des sociétés poursuit sa progression : 67% début 2021 au lieu de 61% en 2015.



Source : INSEE, Dénombrement des entreprises et des établissements au 31 décembre 2020 - Traitement ISM

EMPLOIS : 1 265 000 EMPLOIS DANS LES ENTREPRISES ALIMENTAIRES DE PROXIMITÉ

L'année 2022 a été marquée par la forte progression des emplois : +15% pour les emplois salariés, +2% pour les emplois non salariés. Tous les secteurs sont concernés.

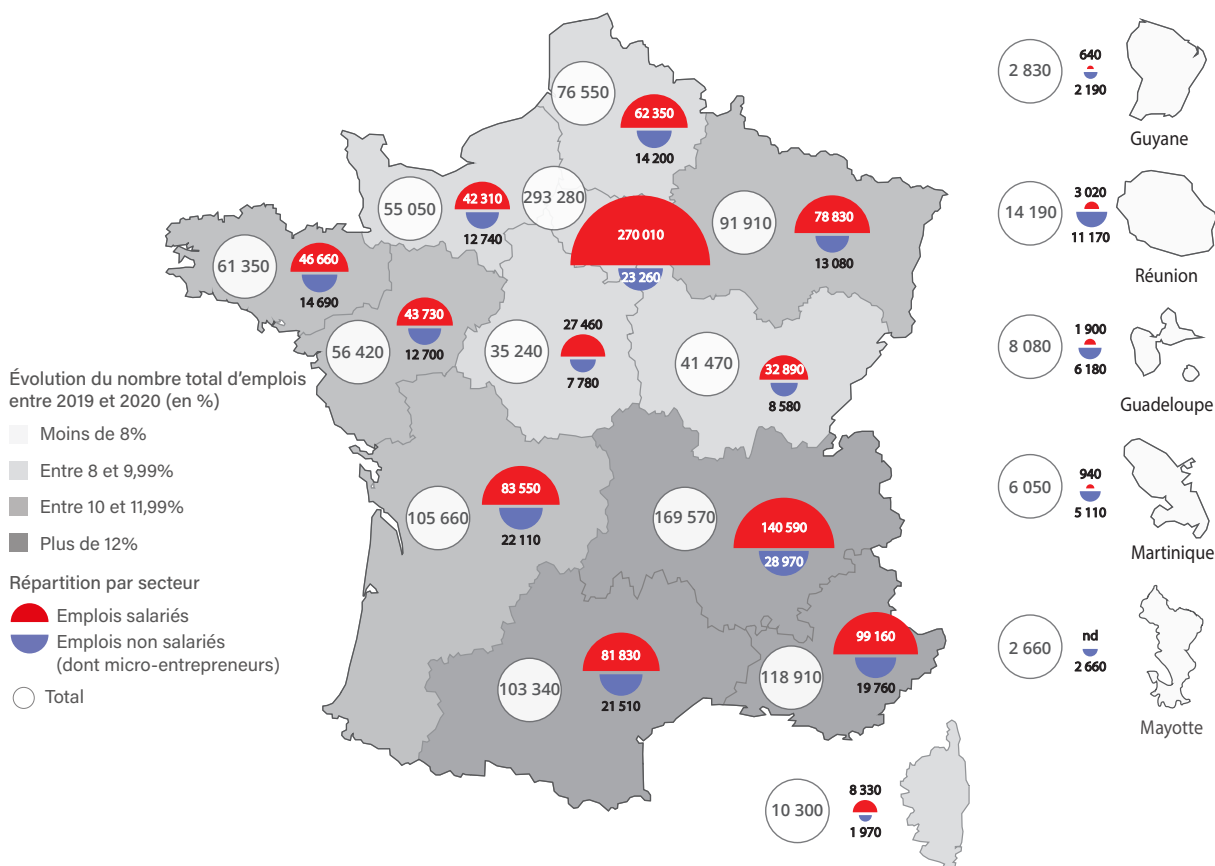
Évolution
2020-2021
des emplois
salariés

Secteurs	Emplois salariés		Emplois non salariés	
	Nombre (fin 2021)	Évolution 2020/21	Nombre (fin 2021)	Évolution 2020/21
Boulangerie, pâtisserie, chocolaterie, glacerie	663 890	18%	29 060	4%
Boucherie, charcuterie, traiteur, poissonnerie	22 370	7%	31 210	2%
Hôtellerie-restauration	168 040	9%	31 660	4%
Fabrication de produits alimentaires	88 230	9%	24 510	1%
Bio, cavistes, épicerie, fromagers, primeurs	82 940	12%	96 300	0%
Activités sur marché	16 880	8%	10 250	18%
Ensemble des activités	1 042 400	15%	222 990	2%

Source : ACOSS-URSSAF - emplois salariés et non salariés au 31 décembre 2021, hors apprentis et stagiaires. Les données de la fabrication artisanale rapide (5610C) ne sont pas disponibles - Traitement ISM

DES CRÉATIONS D'EMPLOIS PLUS DYNAMIQUES DANS LES RÉGIONS DU SUD-EST

Près d'un quart des emplois (23%) sont localisés en région Ile-de-France. L'emploi progresse dans toutes les régions. Les hausses les plus importantes concernent les régions où l'hôtellerie-restauration avait été la plus impactée par la crise sanitaire (Auvergne-Rhône-Alpes, PACA, Occitanie).

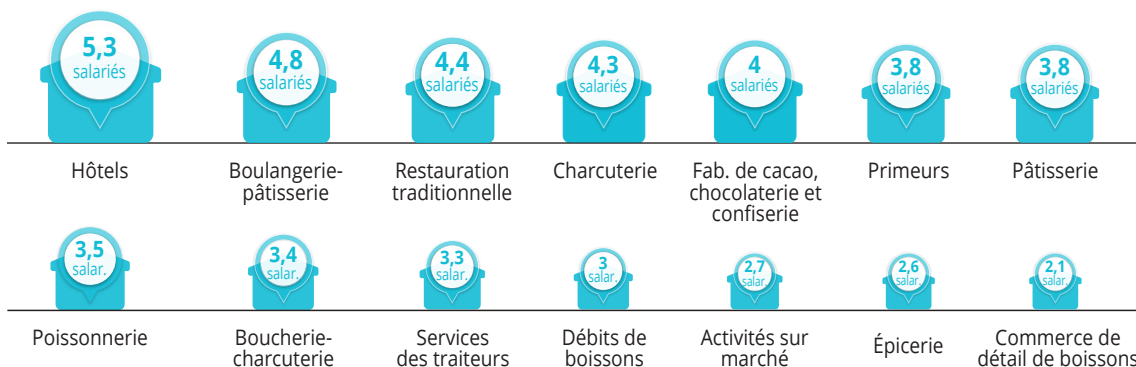


Source : ACOSS-URSSAF - emplois salariés et non salariés au 31 décembre 2021, hors apprentis et stagiaires. Traitement ISM
À noter : Les données de la restauration artisanale rapide (5610C) ne sont pas disponibles
Les données régionales sont arrondies. Leur total est un peu inférieur aux chiffres de la France entière, en raison d'une part du secret statistique attaché à certains emplois de micro-entrepreneurs et d'autre part, de travailleurs non-salariés travaillant à l'étranger.

UNE TAILLE MOYENNE D'ENTREPRISES EN HAUSSE DEPUIS 10 ANS

En 2021, on compte en moyenne 4 salariés par établissement employeur (pour les établissements de moins de 20 salariés). Cette taille est en hausse dans la plupart des secteurs.

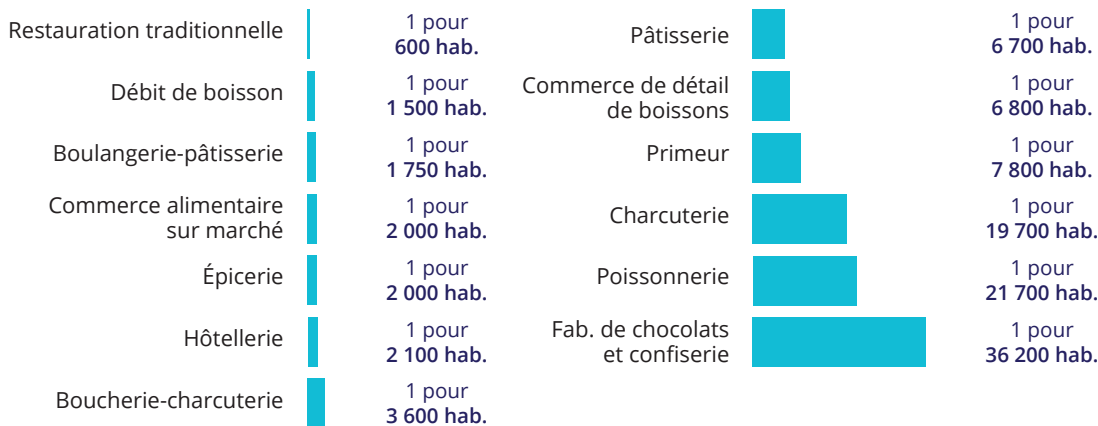
Nombre moyen
de salariés par
établissement



Source : ACOSS-URSSAF - emplois salariés et non salariés au 31 décembre 2021, hors apprentis et stagiaires - Traitement ISM

Les activités les plus répandues dans les territoires sont la restauration traditionnelle (1 établissement pour 600 habitants), les débits de boisson (1 pour 1500) et les boulangeries-pâtisseries (1 pour 1750). Le tissu des activités de charcuterie, de poissonnerie et de chocolaterie est moins dense.

Maillage
territorial



Périmètre
d'études

Entreprises de moins de 20 salariés (* ensemble des entreprises) des activités suivantes et leurs apprentis :

- Boucherie, charcuterie, traiteur, poissonnerie : 1011Z, 1012Z, 1013A, 1013B, 1020Z, 4722Z (*), 4723Z (*), 5621Z (*)
- Boulangerie-pâtisserie-chocolaterie-glacierie : 1052Z, 1071C (*), 1071D (*), 1082Z
- Cavistes, bio, épicerie, fromagers, primeurs : 4711B, 4721Z, 4724Z, 4725Z, 4729Z
- Marchés : 4781Z
- Hôtellerie-restauration : 5510Z (*), 5610A (*), 5630Z (*).
- Fabrication de produits alimentaires : 1031Z, 1032Z, 1039A, 1039B, 1041A, 1041B, 1042Z, 1051A, 1051B, 1051C, 1051D, 1061A, 1061B, 1062Z, 1071A, 1072Z, 1073Z, 1081Z, 1083Z, 1084Z, 1085Z, 1086Z, 1089Z, 1091Z, 1092Z, 1101Z, 1102A, 1103Z, 1104Z, 1105Z, 1106Z, 1107A, 1107B
- Restauration artisanale rapide : 5610C

Le chiffre d'affaires est estimé à partir du CA des entreprises artisanales du secteur (données DGE) ou à partir du CA de l'ensemble des entreprises pour les codes (*) données INSEE. Les traitements statistiques sont réalisés par l'Institut Supérieur des Métiers.