



# Les chiffres de la création d'entreprise

Entreprises alimentaires  
de proximité

ARTISANS, COMMERÇANTS,  
RESTAURATEURS

Septembre 2022

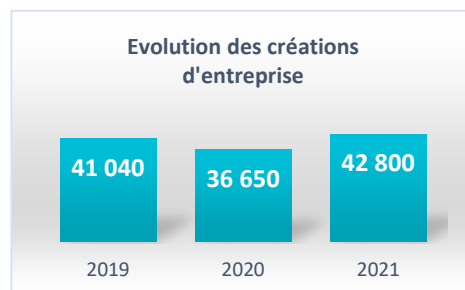
## PRES DE 43 000 ENTREPRISES CREEES EN 2021

### Evolution 2019 / 2021 des créations d'entreprise

Source : INSEE, démographie-

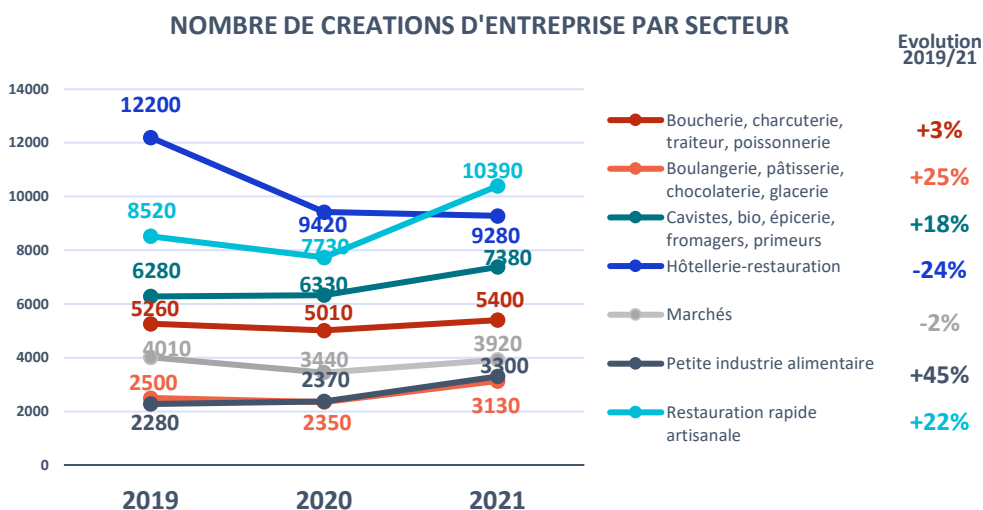
En 2021, le nombre de créations d'entreprise est en hausse de 4% comparativement à 2019 et la période d'avant-crise sanitaire.

Pour mémoire, les créations avaient chuté en 2020 dans la plupart des secteurs, un recul sans doute provoqué par le climat d'incertitude et un report des opérations de transmission-reprise d'entreprise.



### Evolution des créations d'entreprise par secteur

Source : INSEE, démographie-

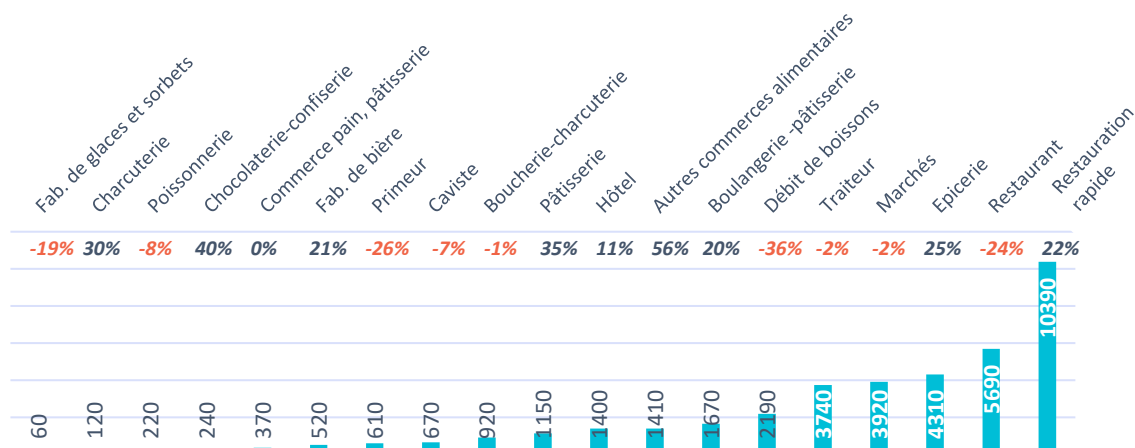


La bonne dynamique entrepreneuriale observée en 2021 concerne la plupart des familles d'activité, à l'exception de l'hôtellerie-restauration où les créations baissent pour la seconde année consécutive (la baisse est de 24% entre 2019 et 2021 dans la restauration traditionnelle et -36% pour les débits de boissons). Frilosité des entrepreneurs pour une activité touchée par les confinements successifs ou attentisme des cédants potentiels ?

Les installations marquent également le pas dans quelques métiers de bouche : primeur (-26%), glacerie (-19%), poissonnerie (-8%), caviste (-7%), alors qu'elles progressent fortement dans les magasins bio, fromagers, épicerie fines et magasins diététiques (autres commerces de détail en magasin spécialisé : +56%).

### Créations d'entreprise en 2021 et évolution 2019 à 2021

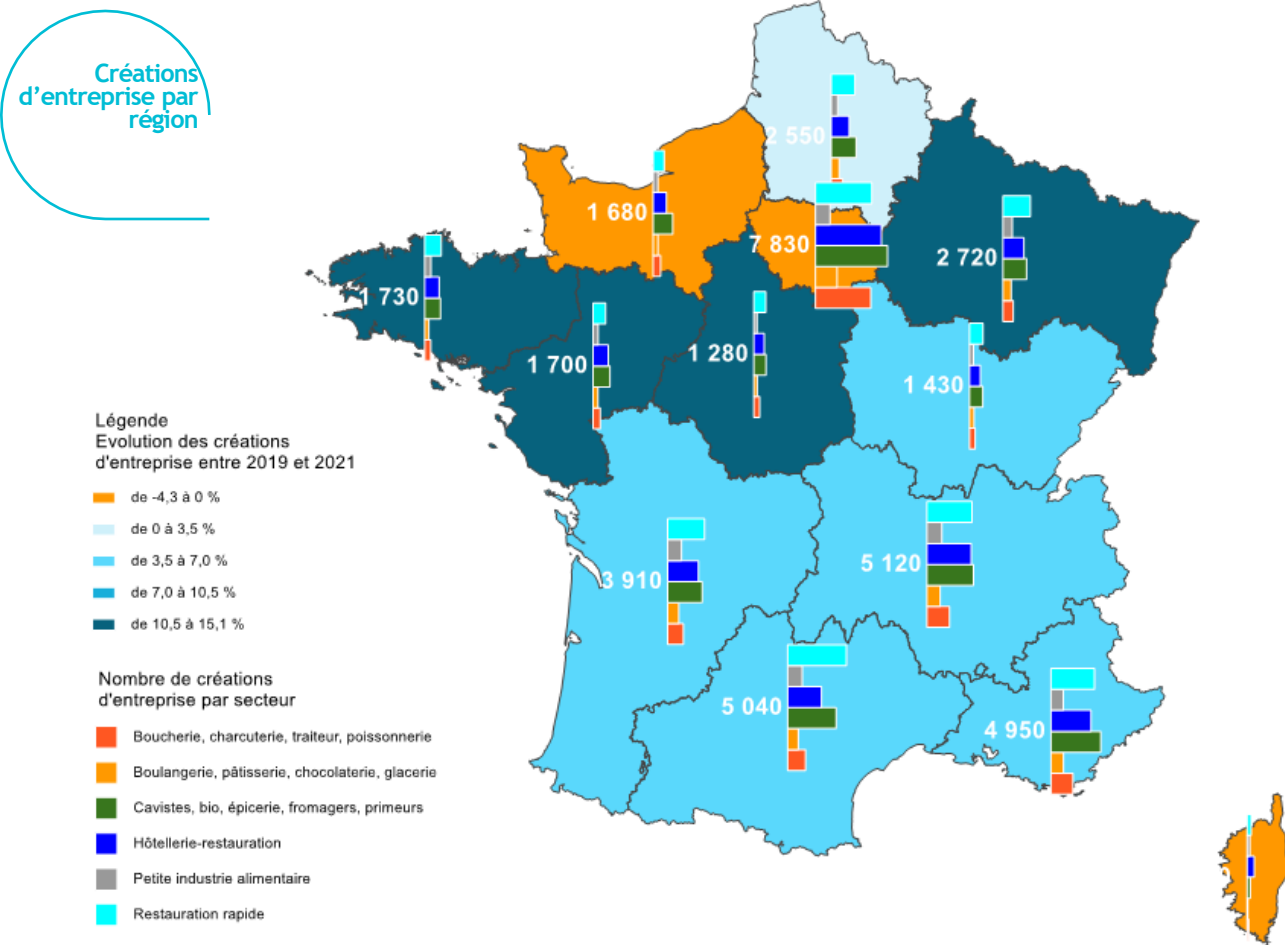
Source : INSEE, démographie-



## DES DISPARITES REGIONALES

Les créations d'entreprise sont en hausse dans la quasi-totalité des régions. Les hausses sont plus marquées en Bretagne, Pays-de-la-Loire, Grand-Est et Centre-Val de Loire. Quelques territoires font exception :

- l'Île-de-France où le déficit de créations (-38% entre 2019 et 2021) est dû à la chute des immatriculations dans l'hôtellerie-restauration (1800 en 2021 contre 2900 en 2019) ; le tassement des créations en Normandie (-1%) s'explique de la même manière (270 installations en hôtellerie-restauration contre 510 avant la crise sanitaire) ;
- En Corse, les immatriculations chutent dans l'hôtellerie-restauration, mais aussi en boulangerie-pâtisserie et dans le commerce alimentaire de proximité.



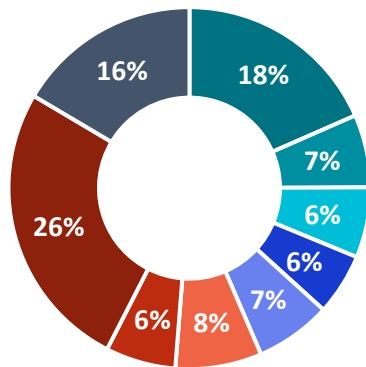
	Créations d'entreprise en forte hausse	Créations d'entreprise en baisse
<b>Boucherie, charcuterie, poissonnerie</b>	<ul style="list-style-type: none"> <li>• Corse (+35%)</li> <li>• Bretagne (+23%)</li> </ul>	<ul style="list-style-type: none"> <li>• Auvergne Rhône alpes (10%)</li> <li>• Occitanie (-7%)</li> </ul>
<b>Boulangerie, pâtisserie, chocolaterie, glacerie</b>	<ul style="list-style-type: none"> <li>• Pays de la Loire (+43%)</li> <li>• PACA (+36%)</li> </ul>	<ul style="list-style-type: none"> <li>• Corse (-8%)</li> </ul>
<b>Cavistes, bio, épicerie, fromagers, primeurs</b>	<ul style="list-style-type: none"> <li>• Corse (-11%)</li> </ul>	<ul style="list-style-type: none"> <li>• Bretagne (+43%)</li> <li>• Pays de la Loire (+31%)</li> <li>• Ile-de-France (-38%)</li> <li>• Hauts-de-France (-31%)</li> <li>• Normandie (-29%)</li> </ul>
<b>Hôtellerie-restauration</b>	<ul style="list-style-type: none"> <li>• Bretagne (+53%)</li> <li>• Occitanie (+54%)</li> <li>• Ile-de-France (+53%)</li> </ul>	
<b>Petite industrie alimentaire</b>	<ul style="list-style-type: none"> <li>• Pays de la Loire (+47%)</li> <li>• Centre Val de Loire (+36%)</li> </ul>	
<b>Restauration rapide artisanale</b>		

Source : INSEE, démographie des entreprises 2021 - Traitement ISM.

## UN ENTREPRENEURIAT DYNAMIQUE EN MILIEU RURAL ET URBAIN

Les créations d'entreprise sont globalement en hausse aussi bien en milieu rural qu'urbain. La chute des installations dans l'hôtellerie-restauration s'observe dans tous les types de territoires. La baisse des créations d'entreprise sur éventaires et marchés concerne principalement les unités urbaines de 5.000 à 10.000 habitants (-17%) et celles de plus de 100.000 habitants.

Répartition des créations d'entreprise par types d'unités urbaines



- Commune rurale
- uu de 2 000 à 4 999 hts
- uu de 5 000 à 9 999 hts
- uu de 10 000 à 19 999 hts
- uu de 20 000 à 49 999 hts
- uu de 50 000 à 99 999 hts
- uu de 100 000 à 199 999 hts
- uu de 200 000 à 1 999 999 hts
- uu de Paris

Evolution 2019/2021

- 9% + Restauration rapide ↗+36%
- 11% + Boulangerie-pâtisserie ↗+41%
- 9% + Cavistes-bio-épicerie ↗+30%
- 9% - Marchés ↘-17%
- 6% + Boulangerie-pâtisserie ↗+39%
- 10% + Boucherie-charcuterie-traiteur ↗+16%
- 2%
- 11% - Marchés ↘-6%
- 3% - Boucherie-charcuterie-traiteur ↘-5%
- 6% - Hôtellerie-restauration ↘-39%

Créations d'entreprise par taille d'unité urbaine

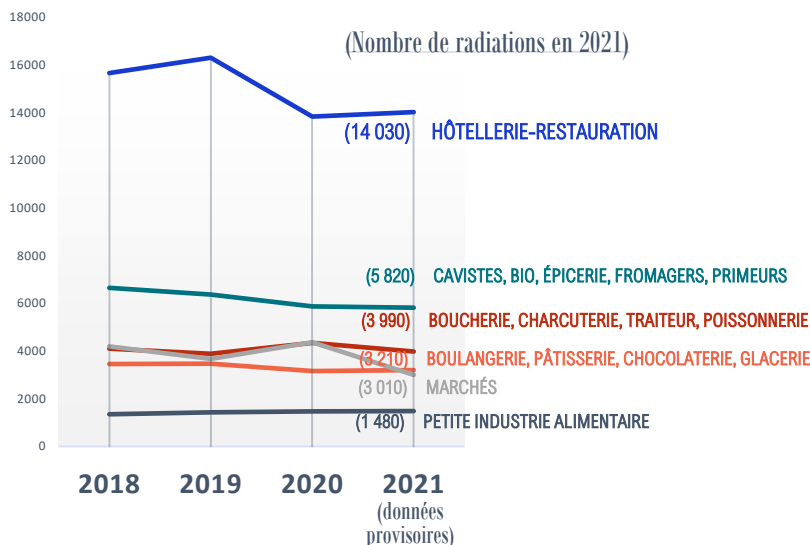
Sources : créations, INSEE Démographie ; fermetures : SIRENE, traitement ISM ; Défaillances : Banque de France.

## DES FERMETURES ET UNE SINISTRALITE EN BAISSÉ

La dynamique entrepreneuriale observée intervient dans un contexte de baisse des radiations d'entreprise. Les fermetures d'entreprise avaient baissé durant l'année 2020 dans la plupart des activités, y compris l'hôtellerie-restauration, sans doute en raison des mesures d'aides mises en place. Quelques activités avaient fait exception : les traiteurs, les pâtisseries et les marchés, secteurs où les micro-entrepreneurs sont particulièrement nombreux. Aucun rebond des radiations n'est encore observé en 2021 (les données sont néanmoins encore provisoires), sauf dans les débits de boisson (+4%), les épiceries (+3%) et la boulangerie-pâtisserie (+7%). Quant aux défaillances, elles poursuivent leur baisse (-60% entre 2019 et 2021).

Evolution des radiations et défaillances d'entreprises

Sources : radiations (SIRENE, traitement ISM) ; Défaillances : Banque de France.



Nombre de défaillances

	2019	2020	2021	Evolution 2019/21
HÔTELLERIE-RESTAURATION	10 950	6 650	4 400	-60%
CAVISTES, BIO, ÉPICERIE, FROMAGERS, PRIMEURS	1 130	670	600	-47%
BOUCHERIE, CHARCUTERIE, TRAITEUR, POISSONNERIE	1 680	1 000	660	-61%
BOULANGERIE, PÂTISSERIE, CHOCOLATERIE, GLACERIE	1 070	580	420	-61%
MARCHÉS	230	140	80	-65%
PETITE INDUSTRIE ALIMENTAIRE	100	80	80	-20%

## STATUTS JURIDIQUES : MOITIE PERSONNES PHYSIQUES, MOITIE PERSONNES MORALES

Hors restauration rapide artisanale, plus de la moitié (57%) des entreprises sont créées sous forme de personne morale, dont 33% en SAS et 23% en SARL. Parmi les entreprises individuelles, une majorité de créateurs font le choix du régime de la micro-entreprise, notamment parmi les commerces sur événements et marchés (62% du total des entreprises créées en 2021), les traiteurs (78%), les pâtisseries (50%) et les chocolatiers (39%).

Statut juridique des entreprises créées en 2021 (hors restauration rapide artisanale)

Sources : INSEE

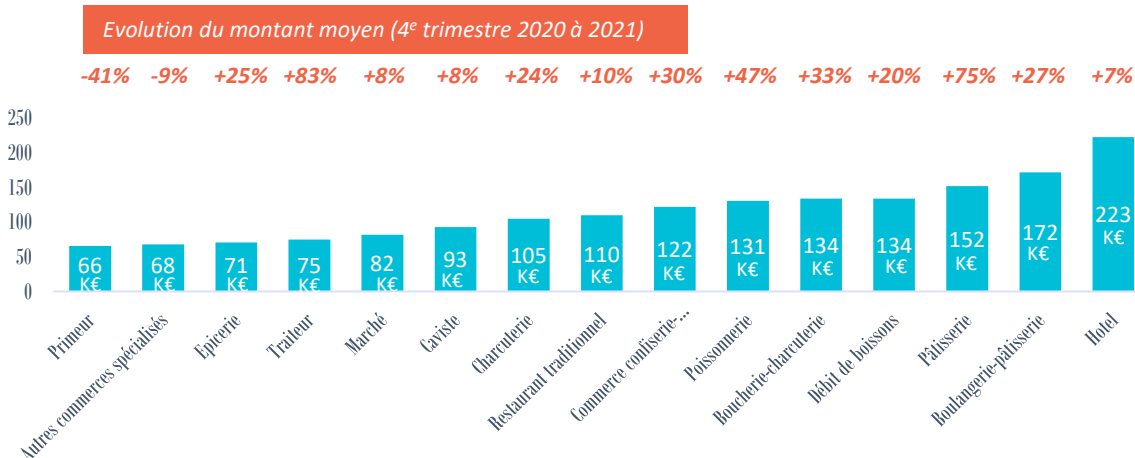


## LA VALEUR MOYENNE DES FONDS DE COMMERCE EST EN HAUSSE

Pour les créations par reprise, la valeur moyenne des fonds de commerce est en forte hausse au 4<sup>e</sup> trimestre 2021, comparativement au même trimestre de l'année précédente, et cela dans la plupart des activités.

Montant moyen des fonds de commerce (4<sup>e</sup> trimestre 2021) (en milliers d'euros)

Source : BODACC - FCGA



### Périmètre d'études

Entreprises de moins de 20 salariés (\* ensemble des entreprises) des activités suivantes :

- Boucherie, charcuterie, traiteur, poissonnerie : 1011Z, 1012Z, 1013A, 1013B, 1020Z, 4722Z (\*), 4723Z (\*), 5621Z (\*)
- Boulangerie-pâtisserie-chocolaterie-glacière : 1052Z, 1071C (\*), 1071D (\*), 1082Z
- Cavistes, bio, épicerie, fromagers, primeurs : 4711B, 4721Z, 4724Z, 4725Z, 4729Z
- Marchés : 4781Z
- Hôtellerie-restauration : 5510Z (\*), 5610A (\*), 5630Z (\*).
- Fabrication de produits alimentaires : 1031Z, 1032Z, 1039A, 1039B, 1041A, 1041B, 1042Z, 1051A, 1051B, 1051C, 1051D, 1061A, 1061B, 1062Z, 1071A, 1072Z, 1073Z, 1081Z, 1083Z, 1084Z, 1085Z, 1086Z, 1089Z, 1091Z, 1092Z, 1101Z, 1102A, 1103Z, 1104Z, 1105Z, 1106Z, 1107A, 1107B

Les traitements statistiques sont réalisés par l'Institut Supérieur des Métiers.